

Plataforma Todos Contra el COVID-19

Nueva siembra del SARS-CoV-2 en el 2021 durante las elecciones primarias y Semana Santa

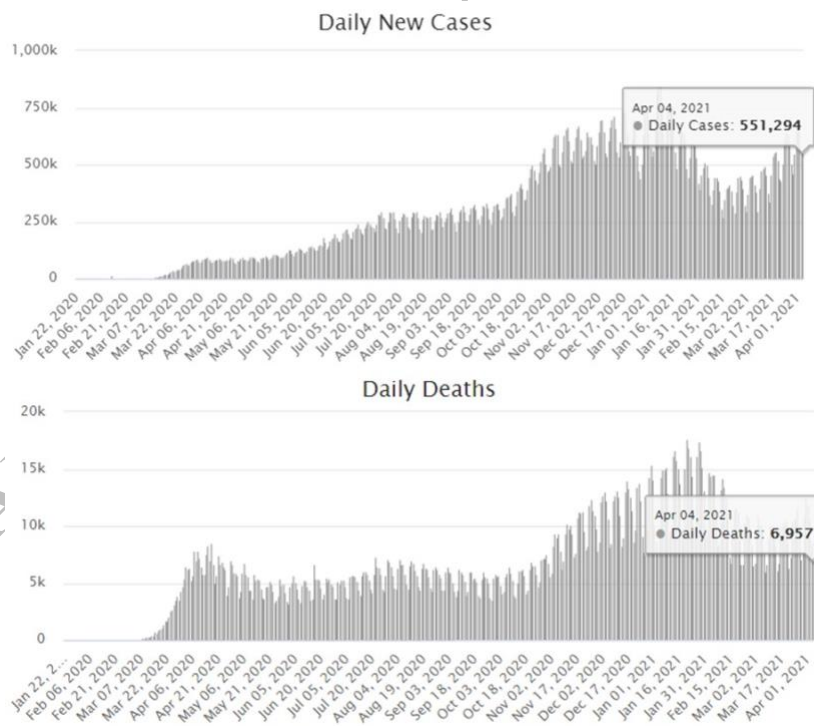
Comportamiento de la pandemia y la esperada llegada de vacunas a Honduras

“Sólo con una ardiente paciencia conquistaremos la espléndida ciudad que dará luz, justicia y dignidad a todos los hombres. (Pablo Neruda)”

Panorama mundial de la pandemia

Con más de 500,000 nuevas infecciones y cerca de 7,000 fallecimientos diarios registrados, la pandemia por SARS-CoV2 sigue extendiéndose por todo el mundo. Hasta el 5 de abril del 2021, se reportan a nivel global 132.3 millones de casos y 2.9 millones de muertes confirmadas (Gráfica 1).¹

Gráfica 1. Número de casos y fallecimientos diarios por COVID-19 registrados a nivel mundial, por fecha de registro¹



¹ Worldometer. Accesado el 5 de abril del 2021. Disponible en: <https://www.worldometers.info/coronavirus/>

El continente americano sigue siendo el epicentro de la pandemia, reportando, del total global, el 44% de los casos (57.8 millones), 48% de los fallecimientos (1.4 millones) y el 37% de las personas en estado crítico de salud (36,839).¹

Panorama nacional de la pandemia

Para el 3 de abril del 2021, fecha en que se cierran las primeras 13 semanas epidemiológicas del 2021, el Sistema Nacional de Gestión de Riesgo de Honduras (SINAGER) reporta un total de 190,478 personas infectadas con SARS-CoV-2 y 4,640 fallecimientos, para una tasa de letalidad de 2.4%.²

Según datos registrados en el sitio web “Worldmeter”, Honduras tiene una tasa de casos acumulados y de mortalidad por millón de habitantes de 19,018 y 463, respectivamente. A pesar de la crónica y recurrente deficiencia en el número de pruebas realizadas por la SESAL, el país persiste ubicado entre las 71 naciones del mundo con el mayor número de casos reportados.¹

El promedio de pruebas de qRT-PCR o de antígeno realizadas por semana epidemiológica (SE) fue de 1,119 en el 2020 y de 2,477 en el año 2021.

Durante las SE 25 al 42 del 2020 (pico de pandemia) el promedio de positividad fue de 44.6%; mientras que, para el año 2021, el promedio de positividad por SE es de 28.0% (Gráfica 2). Esto significa que alrededor de uno de cada cuatro hondureños que son examinados con pruebas de qRT-PCR o con prueba de antígeno en las unidades de salud de SESAL resultan positivas por SARS-CoV-2.

Múltiples factores han contribuido a la amplia diseminación del virus en todos los departamentos y municipios del país (Cuadro 1). La tasa de casos acumulada por millón de habitantes va desde 5,433 hasta 33,467. Los departamentos de Islas de la Bahía (33,468), Cortés (30,717), Francisco Morazán (30,060), La Paz (22,596) y Atlántida (22,146) tienen las tasas más altas de casos acumulados.

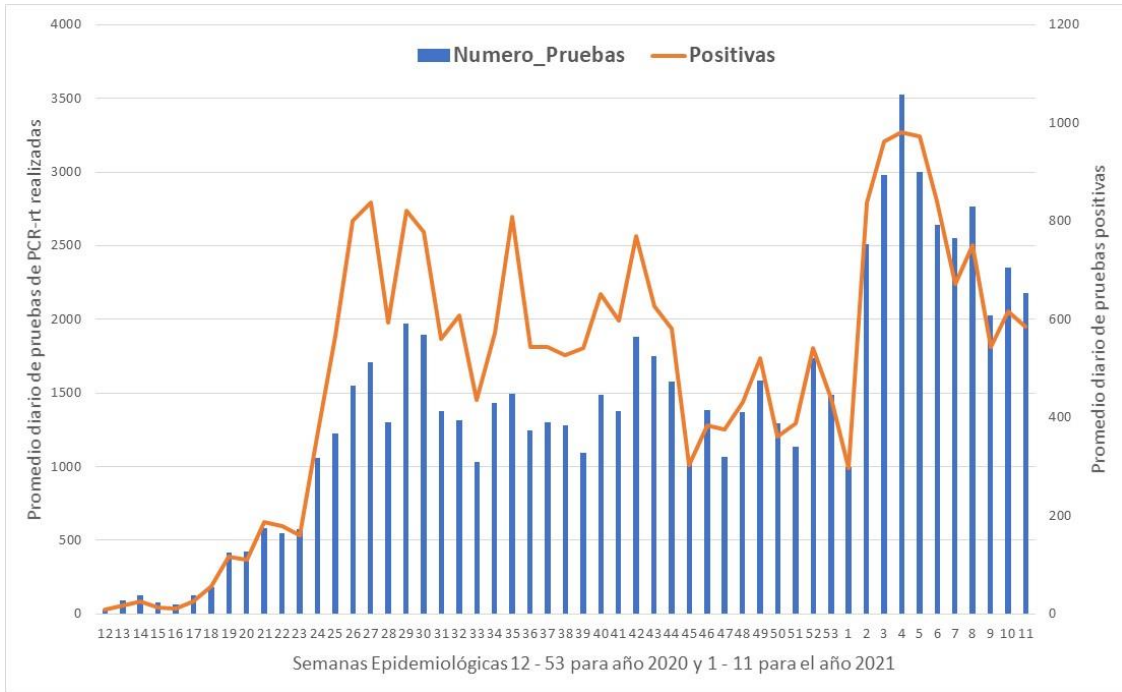
Cortés (805), Francisco Morazán (667), Islas de la Bahía (600) y Atlántida (564) tienen las tasas más altas de fallecimientos acumulados por millón de habitantes. Copán (5%) y Comayagua (4%) tienen el porcentaje de letalidad mayor del país.

El Paraíso (83%), Copán (70%), Ocotepeque (66%) y Lempira (59%) tienen el porcentaje de recuperación mayor mientras que, Islas de la Bahía (19%), Colón (21%), Valle (26%), Comayagua (26%) y Francisco Morazán (28%) tienen los porcentajes más bajos.

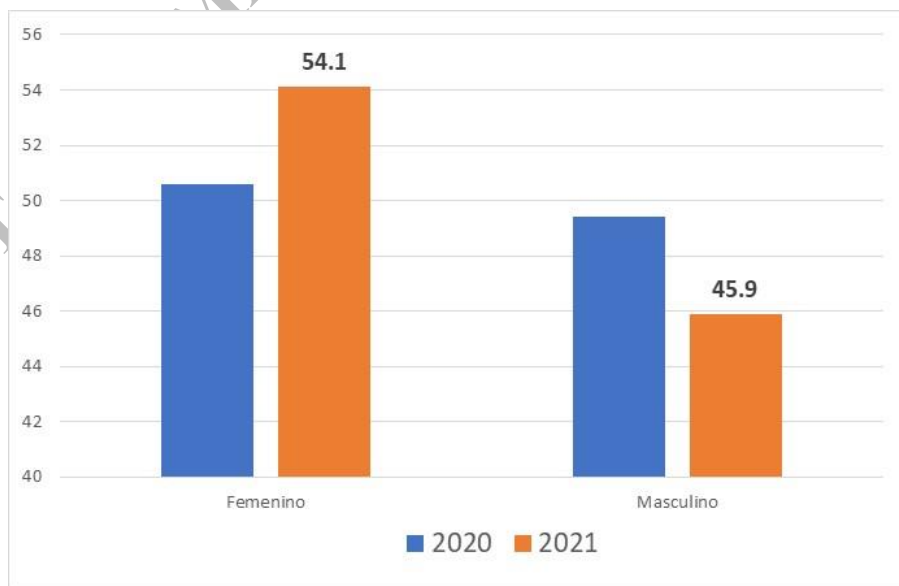
Con 96,726 casos, las mujeres representan el 52% del total de casos, mientras que los varones son el 48% (90,006 casos). En 2020, las mujeres eran el 51% y en el 2021 representan el 54% (Gráfica 3).

² Coronavirus COVID-19 En Honduras. Accesado el 5 de abril del 2021. Disponible en: <https://covid19honduras.org/>

Gráfica 2. Promedio diario de pruebas qRT-PCR, pruebas de antígeno y de casos positivos por semana epidemiológica, según reportes del Sistema Nacional de Gestión de Riesgo de Honduras (SINAGER), 2020-2021 ²



Gráfica 3. Porcentaje casos por sexo y por año, según reportes del Sistema Nacional de Gestión de Riesgo de Honduras (SINAGER), 2020-2021 ²



Cuadro 1. Número de casos, fallecimientos y personas recuperadas con tasas por millón de habitantes y porcentajes de letalidad y de recuperación, por departamento, en orden descendente por tasa acumulada de casos, según reportes del Sistema Nacional de Gestión de Riesgo de Honduras (SINAGER), 2020-2021 ²

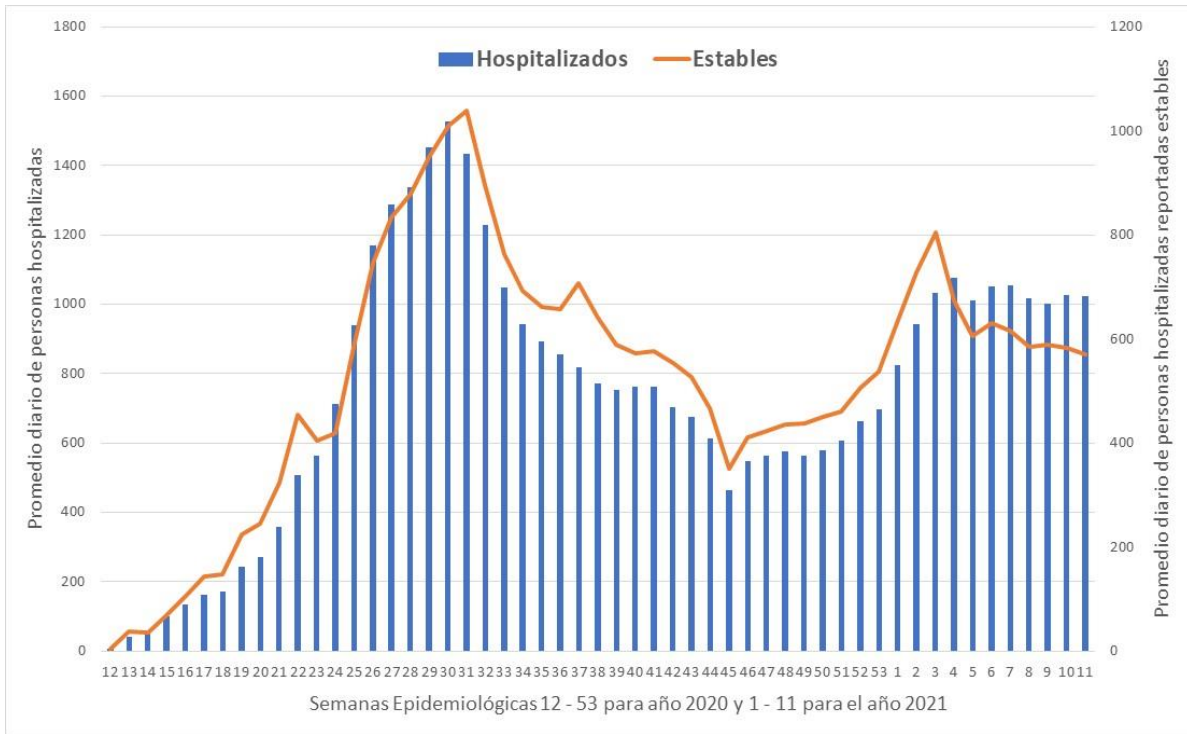
Departamento	No. de Casos	Tasa acumulada de Casos por millón habitantes	No. de Muertes	Tasa acumulada de Muertes por millón habitantes	% de Letalidad	No. De personas recuperadas	% de recuperación
Islas De La Bahía	2,508	33,467.7	45	600.5	1.8	471	18.8
Cortés	54,842	30,717.3	1,437	804.9	2.6	19,252	35.1
Francisco Morazán	50,349	30,059.4	1,117	666.9	2.2	14,152	28.1
La Paz	5,074	22,595.9	106	472.0	2.1	2,508	49.4
Atlántida	10,767	22,146.4	274	563.6	2.5	3,613	33.6
Valle	3,792	19,990.5	74	390.1	2.0	993	26.2
El Paraíso	8,860	17,880.2	154	310.8	1.7	7,339	82.8
Colón	6,099	17,659.7	127	367.7	2.1	1,310	21.5
Yoro	10,699	16,971.2	156	247.5	1.5	3,580	33.5
Intibucá	3,745	14,131.8	49	184.9	1.3	2,024	54.0
Santa Bárbara	5,583	11,889.4	179	381.2	3.2	3,112	55.7
Ocotepeque	1,866	11,276.2	42	253.8	2.3	1,239	66.4
Comayagua	6,091	10,837.4	257	457.3	4.2	1,589	26.1
Copán	4,101	9,931.5	202	489.2	4.9	2,878	70.2
Olancho	5,458	9,427.9	162	279.8	3.0	2,338	42.8
Gracias A Dios	962	9,226.8	21	201.4	2.2	467	48.5
Choluteca	3,965	8,342.4	76	159.9	1.9	1,884	47.5
Lempira	1,977	5,433.3	66	181.4	3.8	1,175	59.4

Como consecuencia de las tormentas tropicales Iota y Eta y el relajamiento de las normas de bioseguridad durante las fiestas navideñas, se observa un incremento en el promedio diario de personas hospitalizadas a partir de la SE 52. Llama la atención el contraste entre el promedio sostenido de personas hospitalizadas en las SE 4 a la 11 del 2021 y el descenso en el promedio de personas reportadas como estables (Gráfica 4).

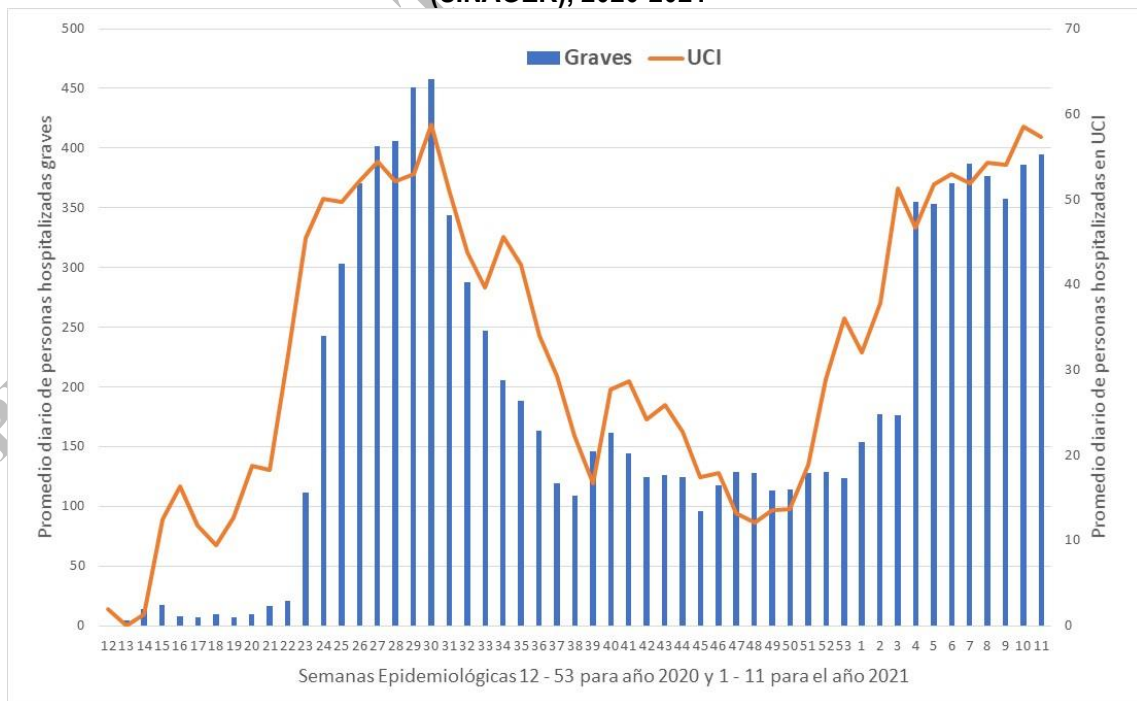
Este patrón alarmante de incremento en el promedio diario de personas hospitalizadas reportadas como graves y en Unidad de Cuidados Intensivos (UCI) durante todas las SE del año 2021 se observa en la Gráfica 5, junto a un incremento sostenido en el número de fallecimientos reportados en el 2021 (Gráfica 6).

Es de esperar que el relajamiento de las medidas de bioseguridad durante las elecciones primarias y durante Semana Santa del 2021, contribuyan a intensificar la transmisión comunitaria del SARS-CoV-2.

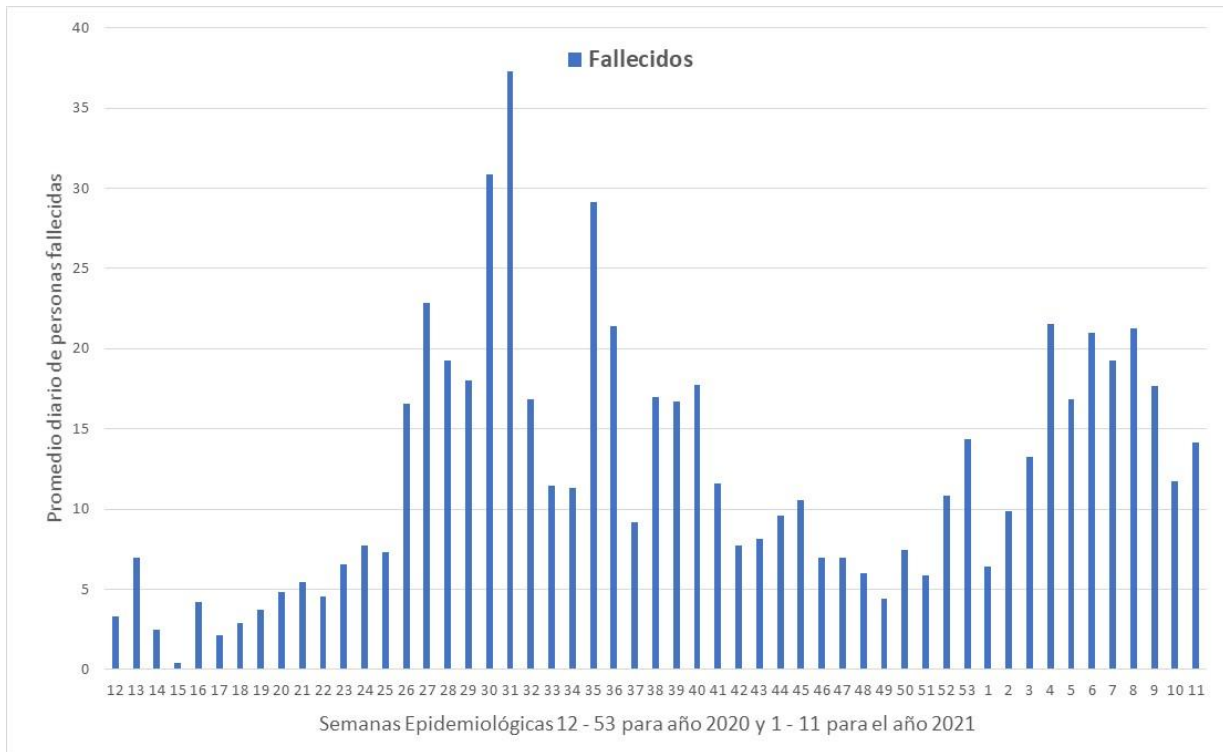
Gráfica 4. Promedio diario de personas hospitalizadas y reportadas como estables, por semana epidemiológica, según reportes del Sistema Nacional de Gestión de Riesgo de Honduras (SINAGER), 2020-2021 ²



Gráfica 5. Promedio diario de personas hospitalizadas reportadas como graves y en UCI, por semana epidemiológica, según reportes del Sistema Nacional de Gestión de Riesgo de Honduras (SINAGER), 2020-2021 ²



Gráfica 6. Promedio diario de personas fallecidas, por semana epidemiológica, según reportes del Sistema Nacional de Gestión de Riesgo de Honduras (SINAGER), 2020-2021 ²



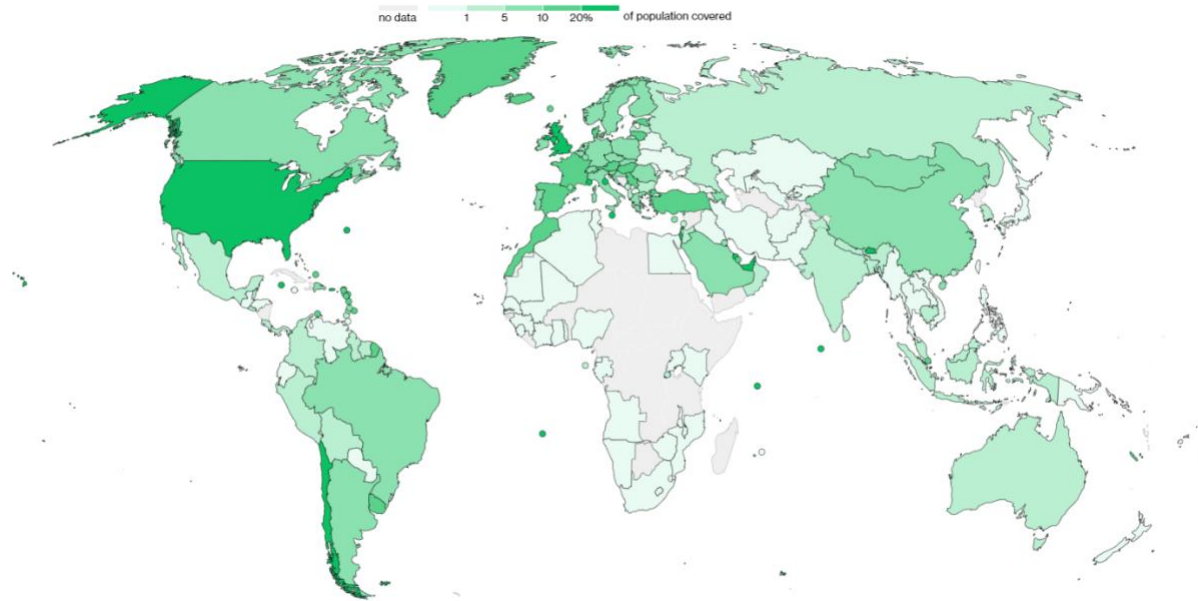
Retos y desafíos en el panorama mundial de vacunación contra SARS-CoV-2 y la COVID-19

El acceso mundial a vacunas es uno de los principales retos. En este momento, la distribución equitativa de las vacunas contra COVID-19 es la mayor prueba moral que enfrenta la humanidad; sin embargo, la vacunación ha sido tremendamente injusta y desigual. El Secretario General de las Naciones Unidas afirmó recientemente que más de 130 países no han recibido una sola dosis de las vacunas COVID-19 y denunció que el 75% de las inmunizaciones aplicadas hasta el momento se ha concentrado en tan sólo diez naciones, todas ellas consideradas ricas y desarrolladas (sesión de alto nivel del Consejo de Seguridad de la ONU, 17 de febrero del 2021).

La única forma de superar la emergencia global es garantizando que las vacunas estén disponibles para todos los habitantes del planeta. El acceso equitativo a las vacunas para todas las personas, incluidas las que viven en situaciones de conflicto, es fundamental. No sólo como una cuestión de justicia, sino como la única vía para poner fin a esta pandemia (Henrietta Fore, directora ejecutiva del Fondo de las Naciones Unidas para la Infancia – UNICEF, sesión de alto nivel del Consejo de Seguridad de la ONU, 17 de febrero del 2021).

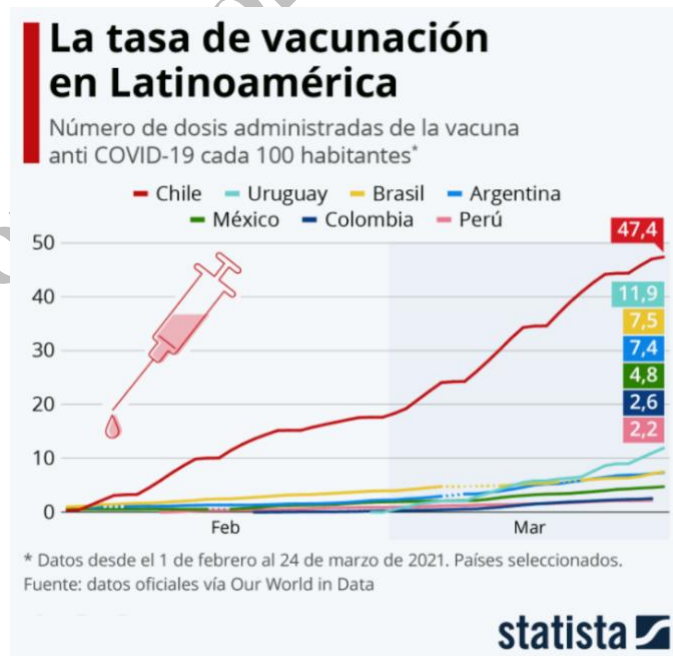
Hasta el 7 de abril del 2021 más de 704 millones de dosis de vacunas han sido administradas en 153 países (4.6% de la población mundial), para un promedio diario de 16.1 millón de dosis aplicadas (Gráfica 7).

Gráfica 7. Mapa global de vacunación ³



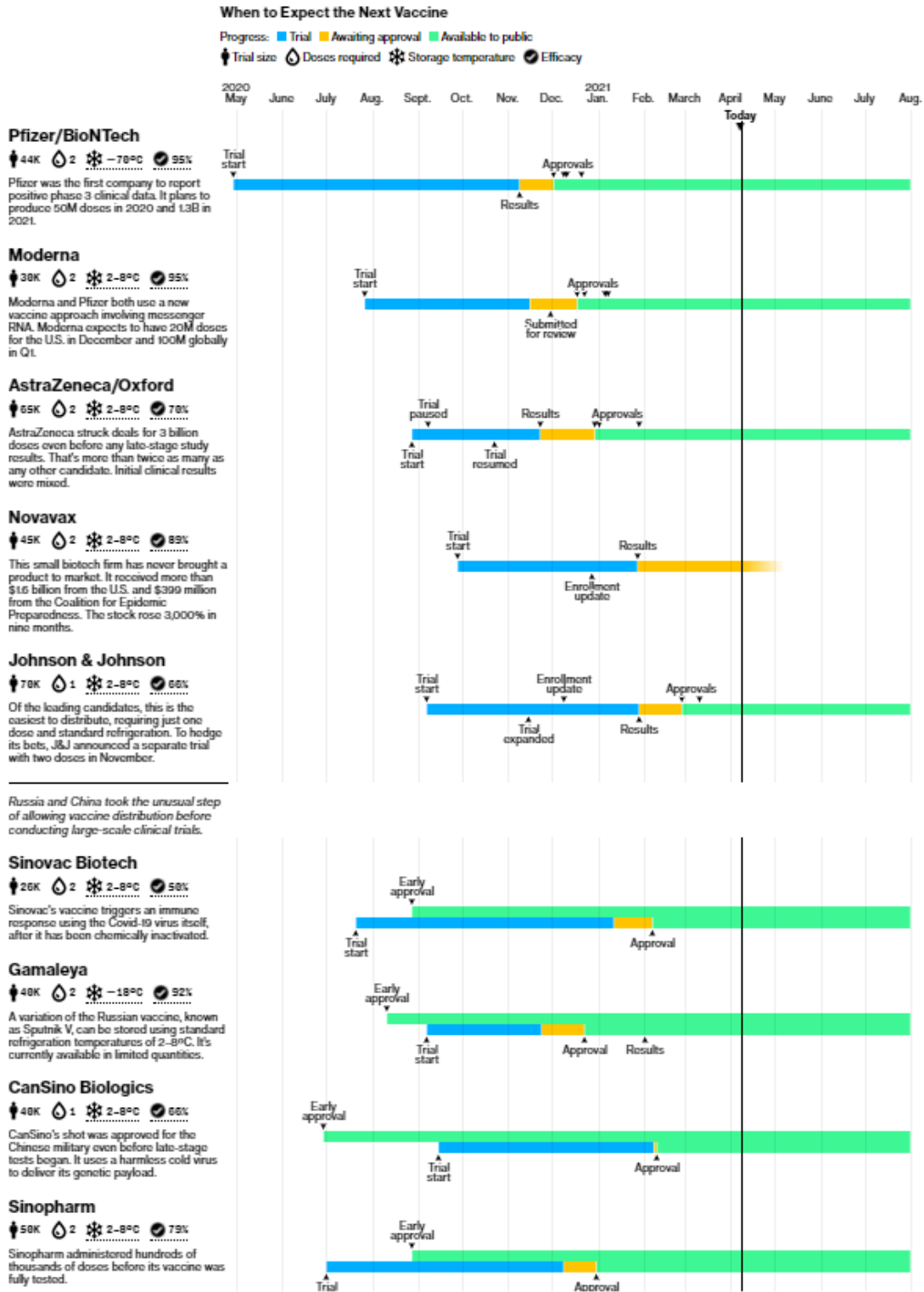
Estados Unidos administra alrededor de 3-4 millones de dosis diarias, lo cual le tomará unos 3 meses para cubrir un 75% de su población. Israel lidera el proceso de vacunación, cubriendo hasta el 7 de abril al 56% de su población. En América Latina, Chile lidera con un 47.4% de cobertura, mientras que, en toda Centroamérica, la cobertura es menor de uno por ciento (Gráfica 8).

Gráfica 8. Vacunación en América Latina



³ <https://www.bloomberg.com/graphics/covid-vaccine-tracker-global-distribution>. Accesado el 26 de marzo 2021.

Gráfica 9. Vacunas disponibles para uso a gran escala ³



Se espera que con el advenimiento de nuevas vacunas al mercado mundial para su uso a gran escala (líneas verdes) se logre un incremento acelerado en las tasas de cobertura globales (Gráfica 9).

Conclusiones

1. Como producto de las tormentas tropicales Eta y Iota, la suspensión de las medidas de regulación de circulación en todo el territorio a partir del mes de diciembre y el relajamiento en las medidas de bioseguridad durante las elecciones primarias y en Semana Santa, Honduras enfrenta una intensificación de la transmisión comunitaria del SARS-CoV-2.
2. Casi todos los departamentos de Honduras tienen ya tasas de casos acumulados $\geq 10,000$ por millón de habitantes.
3. Comayagua, Copán y Lempira tienen los mayores porcentajes de letalidad del país.
4. El número de casos recuperados ha descendido drásticamente en el 2021, indicando la pobre capacidad de las unidades de salud de SESA para dar seguimiento y cierre a cada caso detectado.
5. Es alarmante el incremento sostenido en el 2021 de personas reportadas en condición grave, ingresadas en unidades de cuidados intensivos y fallecimientos por COVID-19.
6. El acceso mundial a vacunas es uno de los principales retos. En este momento, la distribución equitativa de las vacunas contra COVID-19 es la mayor prueba moral que enfrenta la humanidad; sin embargo, la vacunación ha sido tremendamente injusta y desigual.
7. Tomando en cuenta la producción mundial y la disponibilidad en el mercado internacional, y con menos del uno por ciento de cobertura, se espera que el país obtenga prontamente las dosis de las vacunas (de diferentes proveedores) para que alcance niveles de vacunación adecuados que permitan la interrupción de la transmisión comunitaria hacia finales del 2021 y principios del 2022.

Recomendaciones

1. Es importante que, durante el 2021, se mantengan las medidas de bioseguridad y se vuelva a la salida restringida por número de identidad, mientras damos tiempo a que el país alcance niveles de vacunación adecuados.
2. Lamentamos el fallecimiento de un alto número de personal de salud, por lo cual recomendamos:
A las instituciones de salud,
 - a. Que deben de dotar continuamente del equipo y suministros necesarios para proteger al personal que labora.
 - b. Capacitar de forma continua al personal sobre medidas de bioseguridad
 - c. Monitorear el estado de salud del personal
 - d. Asegurar el cumplimiento de las medidas de bioseguridad en sus espacios de trabajo.Al personal de salud
 - e. Ante la intensa transmisión comunitaria en todo el territorio nacional, se deben de mantener de forma permanente las medidas de bioseguridad en todos los niveles de atención.
 - f. Entre los principales factores de riesgo para la infección del personal de salud se mencionan: alta carga de trabajo, turnos nocturnos, agotamiento asociado a trastornos del sueño, ambiente de trabajo inadecuado, disponibilidad de recursos de protección y relaciones interpersonales. Es importante que el personal de salud se mantenga alerta ante estos riesgos y, de forma permanente, adopte las medidas de bioseguridad como un estilo de vida.
3. Honduras enfrentará el resto del año 2021 una intensa transmisión comunitaria del SARS-CoV-2 y retrasos continuos en el arribo oportuno de vacunas. Las elecciones primarias han demostrado la fragilidad institucional y el clima de desconfianza que prevalece en la sociedad hondureña, y que puede presagiar una gran crisis social producto de las próximas elecciones de fin de año. Por tal motivo se

demanda una colaboración permanente tanto de las autoridades de SINAGER como de la población para mantener, de forma estricta las medidas de bioseguridad:

- a. No salir innecesariamente
 - b. Mantener distanciamiento físico
 - c. Uso de mascarilla preferiblemente doble y bien colocadas, obligatoria en público en forma permanente.
 - d. Usar código sanitario al toser o estornudar
 - e. Lavado frecuente de manos con agua y jabón o alcohol gel.
4. La vacunación acelerada es una herramienta costo efectiva para detener el avance de la pandemia y reactivar la economía nacional e internacional. Para ello, La Plataforma recomienda:
- a. Agilizar las gestiones con el mecanismo COVAX para el arribo de los lotes de vacunas donadas al país.
 - b. Agilizar las gestiones bilaterales con la oferta de vacunas existentes para asegurar una cobertura mayor de 80% en la población elegible para ser vacunada, en el menor tiempo posible.
 - c. Asegurar la logística e insumos necesarios para el transporte, almacenamiento, distribución, aplicación, registro y seguimiento de la población vacunada.
 - d. Indagar las causas de retraso en el arribo de las vacunas del mecanismo COVAX, si es debido a inconvenientes en la producción de la vacuna AstraZeneca o si son fallas en la gestión nacional.
 - e. Mantener informada a la población sobre la programación y los mecanismos para la lograr dicha planificación. Para mitigar de alguna manera la ansiedad que persiste en la población.
 - f. Establecer alianzas estratégicas con la Academia u otras instituciones para implementar un programa de Vigilancia Epidemiológica genómica de las cepas circulantes del SARS CoV2 en el país.
5. La Plataforma pone, de forma gratuita, el sistema de información georreferenciado para el registro y seguimiento de los más de 5 millones de personas que necesitan ser vacunados en territorio hondureño, con diferentes vacunas y dosis. En este aspecto es imperativo iniciar con el desarrollo de las aplicaciones para el pre-registro de las personas a ser vacunadas por categorías y grupos prioritarios.

